

# Sample Paper

## Class-VIII

Time -2:30 hrs.

M.M-50

### General instructions :

1. All the questions are compulsory.
2. Section- A has Question numbers 1 to 5 of 1 marks each .
3. Section-B has Question numbers 6 to 11 of 2 marks each .
4. Section -C has Question numbers 12 to17 of 3 marks each .
5. Section-D has Question numbers 18 to 20 of 5 marks each .
6. There will be no choice however one internal choice in Section-B (2marks) and one in Section-D (5 marks) questions .

### Section -A

1. On placing an inverted tumbler over a burning candle, why does the flame extinguish after some time ? (1)

जलती मोमबत्ती के ऊपर गिलास उलटकर रखने से वह कुछ समय बाद क्यों बुझ जाती है?

2. Name the organelle of a cell which contain green pigment and also known as kitchen of the cell . (1)

हरे रंग के वर्णक को रखने वाले कोशिकांग का नाम बताइए, यह कोशिका का रसोईघर भी कहलाता है

3. Reena's mother asked a jeweller to make a coating of gold on her silver bangle ? Which process will be used by the jeweller to coat jewellery? (1)  
रीना की माँ ने सुनार से अपनी चांदी की चूड़ी पर सोने की परत चढ़ाने को कहा। सुनार ने किस क्रिया द्वारा चांदी की चूड़ी पर सोने की परत चढ़ाई ?

4. The angle between incident ray and reflected ray is  $60^\circ$ . What is the value of angle of incidence? (1)

आपतित किरण और परवर्तित किरण के बीच  $60^\circ$  का कोण बन रहा है। आपतन कोण का मान कितना है?

5. Rehman has suffered from high fever and Doctor diagnosed it as Typhoid , which microorganism infected Rehman ? (1)

रहमान को तेज़ बुखार है और डाक्टर ने उसे टायफाइड बताया । रहमान को किस सूक्ष्मजीव ने संक्रमित किया?

## Section-B

6. Heena wanted to find out the properties of some materials. She conducted an experiment with these materials and recorded her findings in the table. (2)

Material	Conducts heat	Conducts electricity	Beaten into sheets	Hard
Copper	✓	✓	✓	✓
Coal piece	✗	✗	✗	✗
Pencil lead	✗	✓	✗	✗
Aluminium	✓	✓	✓	✓

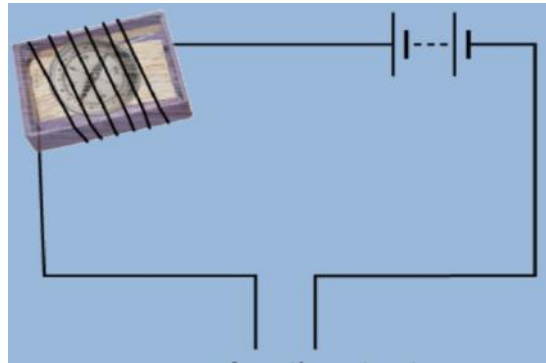
- a) Based on her findings, what can you conclude about the relationship between conductor of heat and electricity?
- b) Which property made some of the materials to be used in making boxes?

हीना कुछ पदार्थों के गुण जानना चाहती है उसने उन पदार्थों के साथ एक प्रयोग किया और प्रयोग में प्राप्त परिणाम को दी गई सारणी में रिकॉर्ड किया।

पदार्थ	ऊष्मा का चालन	विद्युत का चालन	चादर खींचें जा सके	कठोर
तांबा	✓	✓	✓	✓
कोयले का टुकड़ा	✗	✗	✗	✗
पेंसिल लेड	✗	✓	✗	✗
एल्युमीनियम	✓	✓	✓	✓

- (a) प्राप्त परिणाम के आधार पर आप ऊष्मा के चालन और विद्युत के चालन के सम्बन्ध में क्या निष्कर्ष निकालते हैं?
- (b) किन गुणों के आधार पर कुछ पदार्थों को बक्से बनाने के लिए प्रयोग में ला सकते हैं?
7. Given reason why do animals exhibiting external fertilization produce a large number of gametes? (2)
- कारण दीजिए, बाह्य निषेचन द्वारा जंतु अधिक संख्या में युग्मक क्यों उत्पन्न करते हैं?

8. Name two liquids, which when tested in the manner shown in the given figure, may cause the magnetic needle to deflect. (2)



- दो द्रवों के नाम लिखिए जिन्हें चित्रानुसार लगाने पर चुम्बकीय सुई में विक्षेपण दिखाई देता है।  
9. Give reason - (2)

why Aluminium foils are used to wrap food items ?

**OR**

Why Sodium and Potassium are stored in kerosene ?

कारण दीजिए-

ऐलुमिनियम फॉयल खाने की चीजों को लपेटने के लिए क्यों उपयोग की जाती है?

या

सोडियम और पोटैशियम को मिट्टी के तेल में क्यों रखा जाता है?

10. The eggs of frogs do not have shells for protection, yet they are safe in water. How? (2)  
मेंढक के अंडों में सुरक्षा के लिए कोई कवच नहीं होता फिर भी वे पानी में सुरक्षित कैसे रहते हैं ?
11. Suggest a suitable word for the following statements. (2)

a. Chemicals added to food preventing growth of microorganisms.

b. Chemicals which kill or stop the growth of pathogens

दिए गए वाक्यों का एक शब्द सुझाइए

a. वे रासायनिक पदार्थ जो खाने की चीजों में सूक्ष्मजीवों की वृद्धि को रोकता है।

b. वे रासायनिक पदार्थ जो pathogen की वृद्धि को रोकता है या उसे मार डालता है।

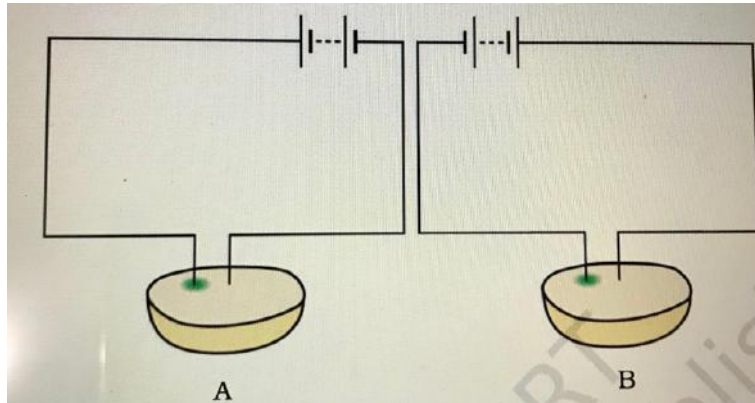
### Section -C

12. At an individual level, how can you help to reduce air pollution? write any 3 points. (3)

व्यक्तिगतस्तर पर आप वायु प्रदूषण को कम करने में कैसे सहायता करेंगे ? कोई 3 point लिखिए।

13. Observe the figure and answer –.

(3)



Which of these two circuits A or B shows the correct observation?

ऊपर दिए गए चित्र का प्रेक्षण करिए और उत्तर लिखिए-

दोनों परिपथों A या B में कौन सा परिपथ सही प्रेक्षण दिखा रहा है ?

14. How is reproduction in hydra is different from that in amoeba ?

(3)

OR

How can we say that fish exhibits external fertilization?

हाइड्रा में जनन अमीबा के जनन से किस प्रकार भिन्न है?

या

हम किस प्रकार कह सकते हैं कि मछली बाह्य निषेचन दर्शाती है ?

15. Explain.

(3)

a. How can we say that copper can be used in making electrical wires ?

b. Why are bells made of metals ?

व्याख्या करें-

a. हम किस प्रकार कह सकते हैं की ताम्बे का प्रयोग बिजली की तार बनाने में किया जा सकता है ?

b. घंटिया धातु की क्यों बनती हैं ?

16. Match the items of Column A with those of Column B.

(3)

Column A	Column B
a. Sulphur dioxide सल्फर डाइआक्साइड	i. damage ozone layer ओज़ोन परत का क्षय
b. Carbon dioxide	ii. acid rain

कार्बन डाइऑक्साइड	अम्ल वर्षा
c. Chlorofluorocarbons क्लोरोफ्लोरोकार्बन	iii.green house gas ग्रीन हाउस गैस
	iv.reduces oxygen carrying capacity of blood. खून की आक्सीजन ले जाने की क्षमता को कम करना

17. Answer the given questions-

(3)

- Name one commercial use of yeast .
- In the soil which nutrient is enriched by blue green algae ?
- Why should we avoid standing close to a tuberculosis patient while he/ she is coughing .

दिए प्रश्नों के उत्तर दीजिए-

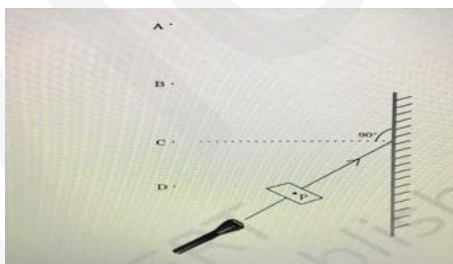
- यीस्ट का औद्योगिक प्रयोग का नाम लिखिए।
- नीलहरित शैवाल द्वारा किस पोषक तत्व की मिट्टी में अधिकता होती है।
- खाँसते हुए तपेदिक के रोगी के पास क्यों नहीं खड़े होना चाहिए।

### Section-D

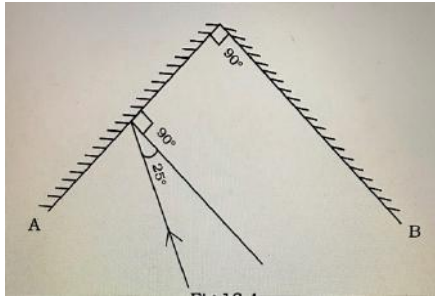
18. Answer the given questions-

(5)

- A small hole is made in a piece of cardboard. The hole is illuminated by a torch as shown in the figure. The ray of light coming out of the hole falls on a mirror .at which point should the eye be placed so that the hole can be seen ?

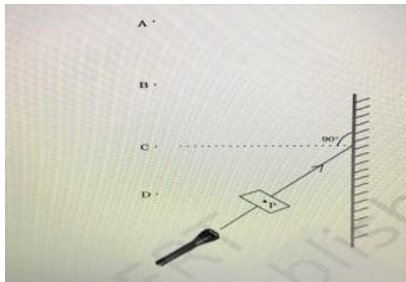


- b. Two mirrors are placed at right angles to each other as shown in figure .  
 c. A ray of light incident on mirror A at an angle of 25 deg falls on

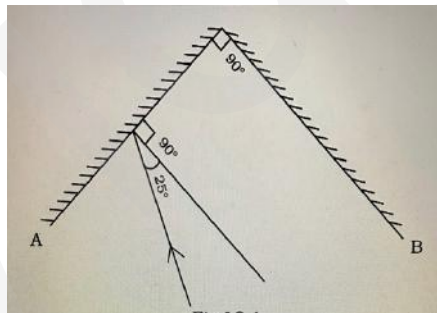


mirror B after reflection .what would be the angle of reflection for the ray reflected from mirror B.

- a. कार्ड बोर्ड के टुकड़े पर एक छिद्र किया । चित्र के अनुसार छिद्र को टार्च द्वारा प्रकाश दिया गया। प्रकाश की किरण छिद्र द्वारा दर्पण पर गिरी । आँख को किस बिन्दु पर रखा जाए कि छिद्र दिखाई दे सकें।



- b. चित्र के अनुसार दो दर्पणों को एक दूसरे से समकोण पर रखा गया ।



- c. प्रकाश की एक किरण दर्पण A पर 25 deg पर आपतित होकर दर्पण B पर परावर्तित होती है। दर्पण B से परावर्तित किरण का परावर्तन कोण क्या होगा?

OR

- a. Describe the activity showing that the incident ray, the reflected ray and the normal at the point of incidence lie in the same plane .
- b. What is the angle of reflected ray if the incident ray is at an angle of 60 deg to the reflected ray?
- a. यह दर्शाने के लिए कि आपतित किरण , परावर्तित किरण तथा आपतन बिंदु पर अभिलंब एक ही तल में होते हैं, एक क्रियाकलाप का वर्णन कीजिए
- b. यदि आपतित किरण ,परावर्तित किरण से 60 डिग्री का कोण बनाए तो परावर्तन कोण का मान कितना होगा?

19. "Unicellular organisms do not respire ,only multicellular organisms respire." Is the given statement correct ? (5)

“एककोशिकीय जीव श्वसन नहीं करते ,केवल बहुकोशिकीय जीव ही श्वसन करते हैं ।”

क्या दिया गया कथन सत्य है?

20.If you hold a piece of copper wire with a pair of tongs inside a candle flame or gas stove flame . Will it produce a flame ? Justify your answer . (5)

यदि आप चिमटे( a pair of tongs) की सहायता से ताम्बे की एक तार को मोमबत्ती या गैस स्टोव की ज्वाला पर गर्म करते हैं , क्या यह ज्वाला उत्पन्न करेगी? अपने उत्तर की पुष्टि कीजिए ।